

1:75 000

EE LV

VEETURISMI
KAARTÜDENSTÜRISMA
KARTE65,4 KM PAADIGA
AR LAIVU5 MARSRUUTI
MARSRUUTI

Eesti / Igaunija

Raudna

Seikle
veelwww.seikleveel.ee
www.upesoga.lv

1 Viljandi

Viljandi linn, järve ääres mänguväljak, söögikohad, paatide laenutus, majutus.
LV / Viljandi
Viljandi pilsäta, pie ezera ir rotallaukums, ēdinašana, laivu noma, naktsmitnes.

B Raudna jõe läte
LV / Raudnas upes izteka

C Heimtali sild
LV / Heimtali tilts

2 HEIMTALI MÕIS JA PARK,
MATKARAJAD
www.moisaturism.ee/34.html,
http://loodusegakoos.ee/
kuhuminna/puhkealad/
sakala-puhkeala/1542

Matkarajad algavad mõisa viinaköögi juurest.

**LV / Heimtali muiza un parks,
Pärgäjieni**

Pärgäjieni säkas pie muizas degvina brūza.

D Pāri sild
LV / Peri tilts

E Sild
LV / Tilts

3 Nõrga talu: ekskursioonid
talv iluailas
Metsküla, Suure-Jaani vald,
+372 515 0248, www.norgatalu.ee

LV / Nergas mājās: ekskursijas pa
dekoratīvo dārzu

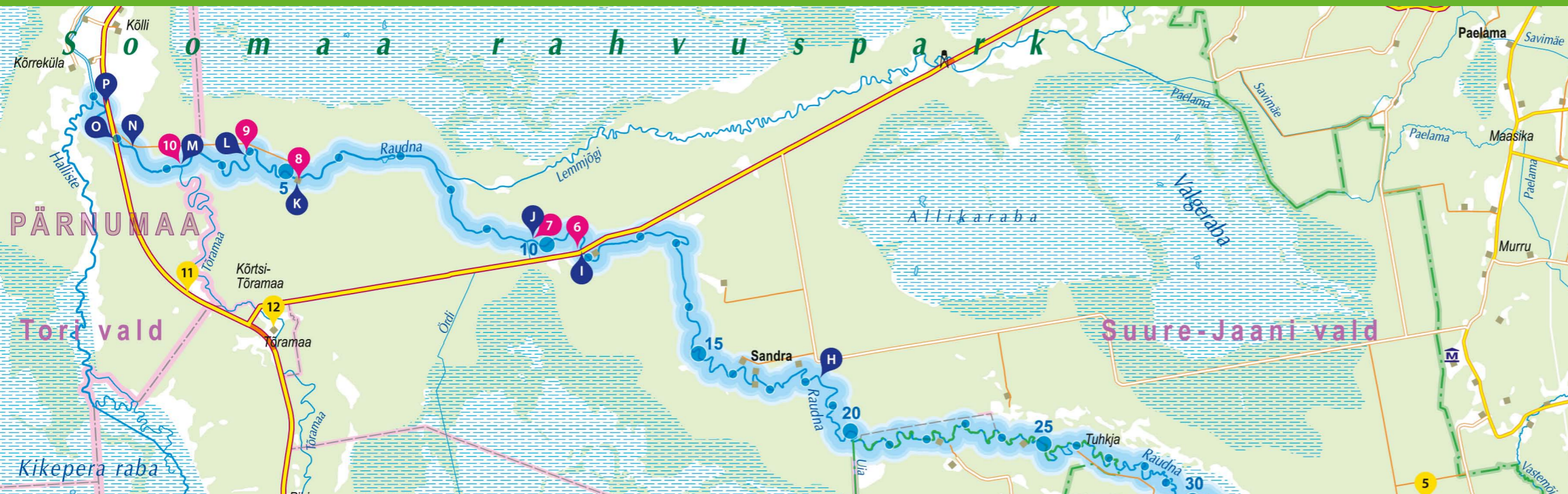
EE Soovitusel looduses liikujale:

Muistsel veeteel seiklemine on parem ette võtta kevadel kui veetase on kõrge, suvel on jõgi algusest väga veevaene ja heina kasvanud. Kevadel on peamiselt Soomaa rahvusparki territooriumil suured ülejutused. Peamiselt sõidetakse Kuusekärra, Karukose ja Meikose vahel. Selleks et suurvee ulatusest tõelist pilti saada, on kõige parem kasutada matkaks paati, kanuud või muud veesõidukit. Arvestades ligipääsu võimalusi on lihtsam viis veematka alustada ja lõpetada erinevate maanteesildade juures. Suuremate ülejutuste ajal alustatakse matka ka suisa maanteedelt autotee kõrvalt. Matkaja võib kas kohapeal luhal ringi tiirutada või alguspunkti edasi-tagasi sõita, aga huvitavam on siiski pikem matk allavoolu. Sel juhul peab kindlasti järele uurima, millisesse punkti on võimalik maanteed pidi paatidele vastu tulla. Kuna ülejutatavad Soomaa jõed, luhad ja ka metsad paiknevad sihtkaitsevööndites, on liikumine mootorpaadiga neil aladel keelatud. Kui veesõidukeid on rohkem kui üks, siis tuleb end registreerida Soomaa looduskaitsekeskuses Kõrtsi-Tõramaal. Samas saab rentida kanuusiid ja tellida giidi matkakorraldajatel, kellel on luba veematkade läbiviimiseks sihtkaitsevööndites. Kevadise või talvise ülejutuse ajal on oluline selgeks teha, kas jää võimaldab vee peal liikuda. Sageli ei saagi jää tõttu otseselt jõe peal sõita. Ka väljaspool jõge, ülejutatud luhal ja metsas saab paadiga liikuda kui külmakraadid pole kogu vetevälja jääväljaks külmetanud. Jõgede käänulises ja neid palistavad puud-pöösad tekitavad olukorra, et jää äraminek jõgedel on takistatud kuni ülejutuse alanemiseni. Suurvee ajal on maastik hoopis teistsugune ja orienteerumine seega tavapärasest keerukam. Planeerimisel on soovitatav arvestada matkapäeva pikkusega – päikese loojudes ja pimenedes võib külmakraadide korral vee peale kiirelt jääkiht tekkida ja sõi muutub tunduvalt raskemaks, vahel võib koguni jäävangi jääda. Seega pole hea päris pimedani viivitada. Ülejutus esineb peamiselt külmal ja vihmasel ajal, seega peavad riided olema soojad ja vettpidavad, samuti tuleb kaasa võtta vahetusriided, sest vettekukkumisi tuleb ikka ette. Kindlasti on hea, kui jalas on kummikud. Üsna tihti tuleb maha astuda, kas või ülejutatud maanteelõiku ületades, kus paat vee vähesuse tõttu kinni võib jääda. Suurveega matkamisel tuleb ette ka äraeksimist. Lagedamatel aladel, eriti Halliste jõe luhal liikudes võib segadusse saatuda, kus jõgi ise asub ning kuhu kogu see veemass voolab. Sel juhul tuleb kasuks kompass või GPS, nende puudumisel on orientiiriks luhta ääristavaid metsaalad. Metsas sõites tuleks jälgida, et üksteisest liiga kaugele ei eemaldutaks, muidu võib matkakaaslased kergesti silmist kaotada. Paadiga on metsas sama lihtne ära eksida nagu jalgsi. Uputus ei jäta puutumata ka metsloomi, keda sel ajal talvisel sagedamini Soomaa teedel võib kohata. Lisaks vaatlemisele on võimalik suurveet ka kuulatal! Puude vahelt allakukkuv uputusjärgne jää võib tekitada hästi tugevat paukuvat ja ragisevat heli. Ülejutus on Soomaal tavapärase ja samas kordumatu loodusnähtus. Hoolimata matkamisega kaasnevatest riskidest pakub ülejutus väga muljetavaldavaid ja meeldejäävaid elamusi. Infot suurvee saabumise ja ulatuse kohta saab Soomaa looduskaitsekeskusest, samuti rahvusparki ning kanuumatka korraldajate kodulehekülgedelt.

LV Ieteikumi:

Viislabākais laiks, kad meklēt dēkas, braucot pa seno ūdensceļu, ir pavasari, kad ir augsts ūdens līmenis. Vasarā ūdens sākumā ir maz ūdens, un tā ir ieaugusi zāles. Pavasaros Somā nacionālā parka galvenajā teritorijā ir lieli pali. Ceļotāji galvenokārt brauc starp Kūsekāru, Karuskozi un Meiekozi. Lai gūtu priekšstatu par paliiem, vislabāk braucienam izmantot laivu, kanoe vai citus ūdens transportlīdzekļus. Nemot vērā piekļuves iespējas, vienkāršākais veids sākt un beigt braucieni ir pie dažādiem šoseju tiltiem. Liela-ku palu laikā braucieni var sākt autoceļa malā tieši pie šosejas. Var arī nu vizināties turpat pa paliiem, vai braukt turp un atpakaļ no ceļojuma galapunkta uz sākumpunktu, tomēr interesantāk ir ilgāks brauciens lejup pa straumi. Šādā gadījumā noteikti jānoskaidro, kurā vietā bus iespējams ierasties pēc laivām pa celu. Ta kā Somā applūstošās upes, palienes un arī meži atrodas aizsargājamās zonās, tad pārvietošanās ar motorlaivu šajos apvidos ir aizliegta. Ja ir vairāk par vienu ūdens transportlīdzekli, tad ir nepieciešams reģistrēties Somā dabas centrā Kertsī-Teramā. Var arī sarunāt gidu un iznomāt kanoe laivas no ceļojumu rīkotājiem, kuri ir saņēmuši atļaujas ūdens ceļojumu organizēšanai aizsargājamās zonās. Pārplūšanās laikā pavasaros un ziemās ir svarīgi noskaidrot, vai ledus ļauj braukt pa ūdeni. Bieži ledus dēļ pa upi nevar braukt. Ar laivu var pārvietoties arī ārpus upes krastiem esošajā pārplūdušajā palienē un mežā, ja zemās temperatūras ūdens lauku nav sasaldējūšas ledū. Likumainās upes un tās ieskausošie koki un krūmi rada apstākļus, kas kavē ledus aizplūšanu no upēm, līdz ūdens līmenis pazeminās. Palu skartā aļnava izskatās pavasis citāda, tadēļ orientēties ir grūtāk nekā parasti. Plānojot ieteicams ņemt vērā brauciena dienas garumu – saulei norietot un satumstot ūdens temperatūras uz ūdens virsās ātri ievēlido ledus slāni, un brauciens kļūst daudz grūtāks, dažkārt var pat nonākt ledus cietumā. Tadēļ nav labi kavēties līdz pašai tumsai. Pārplūšana parasti notiek aukstā un lietainā laikā, tadēļ drēbēm jābūt siltām un ūdensizturīgām, un jāņem līdzi maiņas drēbes, jo gadās arī iekrist ūdeni. Noteikti noderēs, ja kājās bus gumijas zābaki. Bieži vien ir jāizkāpj piemēram, lai tiku pāri pārplūdušam ceļā posmam, kur laiva var aizķerties nepietiekamā ūdens daudzuma dēļ. Ceļojot palu laikā, gadās arī apmaldīties. Klajārās vietās, īpaši braucot pa Hallistes upes paliiem, var samulst, nesaprotot, kur atrodas paati upe un uz kurieni šī visa ūdens masa plūst. Šādos gadījumos noder kompass vai GPS. Ja to nav, tad orientieris ir paliiem ieskausošās mežu platības. Braucot pa mežu, jāievēro, lai cits no cita neaizbrauktu pārāk tālu, citādi izlaidsiet ceļabiedrus no redzes loka. Ar laivu mežā var apmaldīties tikpat viegli kā ejot ar kājām. Plūdi skar arī savvaļas dzīvniekus, kurus šai laikā uz Somā ceļiem var sastapt biežāk nekā parasti. Palus var ne tikai redzēt, bet arī dzirdēt! Pēc paliiem no kokiem lejā kritošais ledus var radīt ļoti spēcīgu paukšošu un brūkšošu skaņu. Pārplūšana Somā ir ierasta un tajā pašā laikā neatkratojama dabas parādība. Neraugoties uz riskiem, kas saistīti ar braucieniem, tā piedāvā ļoti iespaidīgu un atmiņā paliekošu piedzīvojumu. Informāciju par palu sākšanos un līmeni var saņemt Somā dabas centrā, kā arī nacionālā parka un kanoe brauciena rīkotāju mājas lapās.

P ON M 1,8 L K 4,6 km J I 7,4 km H 20,8 km G 5,5 km F 3,6 km E 3,7 km D 5 km C 5,3 km B 3,4 km A



4 Vana Tohvri sild, vaatamisväärsus
LV / Vecais Tohvri tilts

G Tohvri sild
LV / Tohvri tilts

5 RUUNARAIPPE LUITED, RMK LÖKKEPLATS

Võimalus kõndida mitme meetri kõrgustel liivaluidetel ja jalutada männimetsas.
LV / Rünaraipe kâpas, ugunkura vieta
lespeja pastaigâties pa vairâku metru augstâm smilšu kâpâm un doties pastaigâ priežu mežâ.

H Kâara mobiilimast
LV / Kêras sakaru tornis

I Kuusekâara sild ja RMK paadisild
LV / Kûsekêras piestâtne

6 SIILAKU LÖKKEPLATS
LV / Silaku ugunkura vieta

7 LEMMJÕE KEELEMETSA ÕPPERADA

Keelemetsa õpperada kulgeb mööda Raudna jõe kallast kuni Raudna ja Lemmjõe ühinemiskohani. Sealt tagasi läheb rada mööda Lemmjõe kallast ja lõpeb taas Kuusekâaral. Lemmjõe keelemets on lammimets, mis üleujutuse perioodil on jõgede poolt üleujutatud. Õpperaja ââres võib kohata kobraste tegutsemis-jâlgi.

LV / Lemmjegi meža mâcibu taka
Meža mâcibu taka vijas gar Raudnas upes krastu lidz Raudnas un Lemmjegi satekai. Tâlâk taka ved gar Lemmjegi krastu un beidzas Kûsekêrâ. Lemmjegi mežs ir palieņu mežs, ko upes palu laikâ pärplûdina. Mâcibu takas malâ var ieraudzit bebru darbošanâs pedas.

8 KARUSKOSE
vaatamisvâärsus rippisild / piekaramais tilts

Lâheduses Ingatsi matkarada.
LV / Tuvumâ Ingatsi pârgâjienu taka.

9 KARUSKOSE
metsavahi maja / mežsarga mâja

+372 676 7532, puhkus@rmk.ee
LV / Iepriekš rezervêjot

10 MUINASKÛLA
lökkeplats / ugunkura vieta

N RMK paadisild
LV / Piestâtne

O Meikose sild
LV / Meikozes tilts

P Riisa sild
LV / Rizas tilts

11 MEIEKOSE MATKARADA

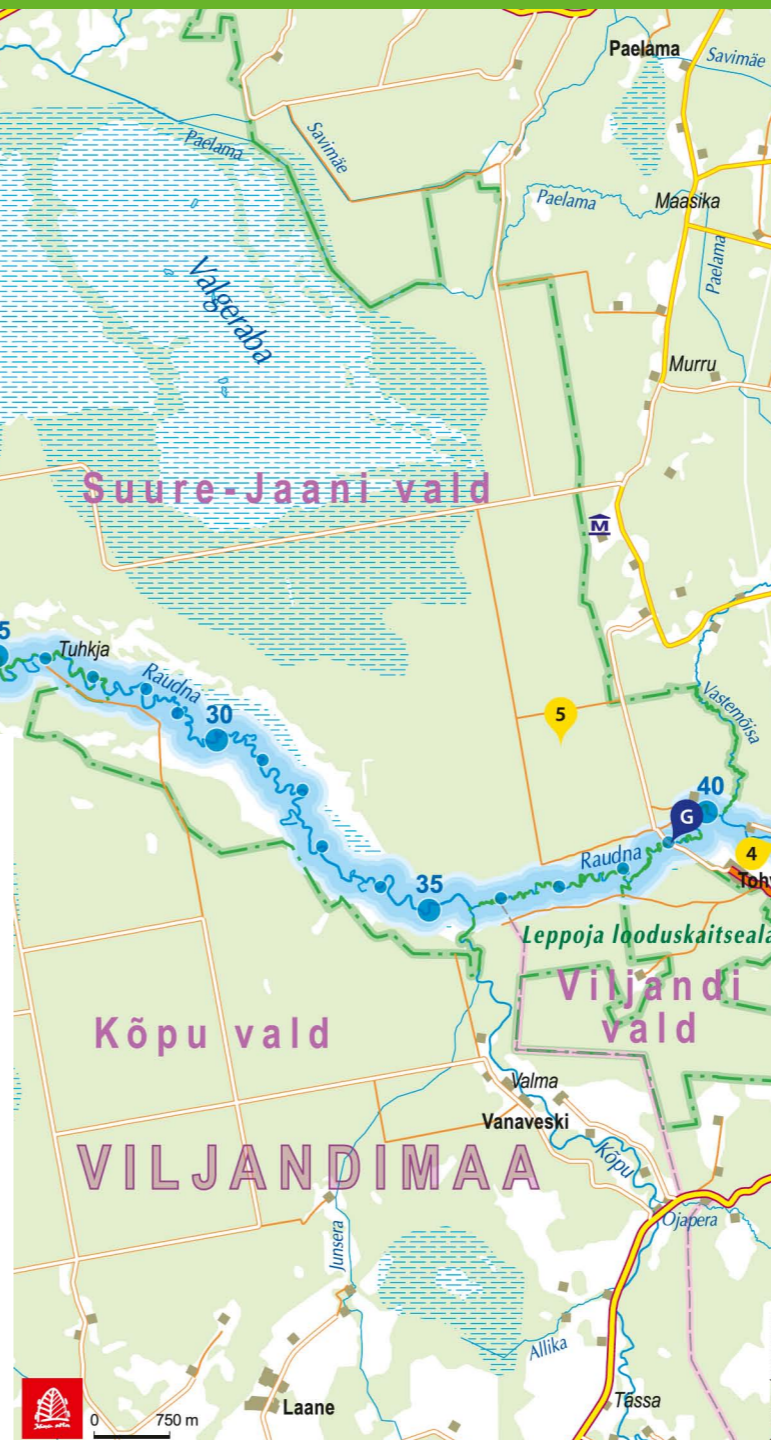
Meikose 5,6 km õpperada viib tutvuma Tõramaa jõe suudmeala luhtadega, mis on üks osa Soomaa pârandaastikest. Raja

vaatamisvâärsusteks on luhad, erinevad taimeliigid, kaunid jõekâârud, jândrikud tammepuud. Rada saab lâbida jalgsi, jalgratta või hobusega, talvel suuskadega. Meikose 5,6 km õpperada viib tutvuma.
LV / Meikozes pârgâjienu taka
Meikozes 5,6 km garâ pârgâjienu taka ved iepazitâies ar Teramâ upes grîvas palieņu plâvâm, kas ir daļa no Somâ vēsturiskâs ainavas. Taka piedâvâ iepazitâies ar palieņu plâvâm, dažâdâm augu sugâm, skaiستيem upes likumiem un kropliem ozoliem. Taku var iziet ar kâjâm, velospêdu, zirgu, ziemâ ar slêpêm.

12 SOOMAA LOODUSKESKUS / VISITOR CENTRE

koprarada / bebru taka
+372 43 5164, +372 526 1924, Kõrtsi-Tõramaa

First aid can be called here.
LV / Somâ dabas centrs un apmeklêtâju centrs
Šeit var izsaukt pirmo palidzibu.



EE Raudna jõgi on Halliste jõe üks suuremaid lisajõgesid. Algab Viljandi järvest (pindala 155 ha), voolab üleml- ja keskjooksul laias Viljandi ürgorus, lâbi Soomaa kõige vaheldusrikkama pinnamoega alade ja suubub Halliste jõkke. Jõe pikkus on 65,6 km, valgala 1140 km². On olnud tâhtsaks muistseks veeteeks Tartust Pârnuusse, mida mœõda ka 2009.a. Laulupeo tuld toodi. Tânapâeval on jõgi puhastamata ja vâhe kasutuses, kohati lâbibmatu, suvel veevaene ja kasvab rohtu. Osjus suundub Kõpu jõgi Raudnasse, siis on vett rohkem. Edasi kulgeb jõgi Pârnu madalikul, asulaid ei ole, üksikud pûsielaniketa metsatalud, loodusmaastik. Ûleujutused kevadel. Peamiselt sõidetakse Kuusekâara, Karuskose, Meikose vahel. Kevadel lumesulamise, harvem ka kestvate vihmasadude ajal sÛgisel või suvel tõuseb Raudna jõgi alamjooksu piirkonnas kallastest vâlja ja ujutab üle suured (kuni 100 km²) maa-alad. Ûlemjooksul ùmbritseb Raudna jõge suhteliselt tiheda asustusega kultuurmaastik. Kesk- ja alamjooksul voolab jõgi valdavalt suurte metsade ja soode vahel, kus asustus peaaegu puudub..

LV Raudna ir viena no lielâkâjâm Hallistes pietekâm. Tâ iztek no Viljandi ezera (platiba 155 ha), augstecê un vidustecê tek pa platu Viljandi senleju, tad plÛst cauri Somâ apdiemem ar un beigâs ietek Hallistê. Upes garums ir 65,6 km, baseins – 1140 km². Upe ir bijis sens un svarigs ùdenscêļs no Tartu uz Pârnuvu, par kuru 2009. gadâ tika atvesta dziesmu svêtku uguns. Pašlâik upe ir netirîta, maz izmantota, dažviet neizbraucama, vasarâs tajâ ir maz ùdens un aug zâles. Pie Osju Raudnâ ietek Kepu upe, un ùdens klÛst vairâk. Tâlâk upe plÛst pa Pârnavas zemieni, šeit nav apdzivotu vietu, vienigi atsevîskâs lauku mâjas mežâ bez pastâvigiem iedzivotâjiem. Pavasarî novêrojâmi plûdi. Cêlotâji galvenokârt brauc starp Kûsekêru, Karuskozi, Meikozî. Pavasaros péc ledus kušanas, retâk arî ilgu lietavu laikâ rudeni vai vasarâ Raudnas upe lejtecê izkâpj no krastiem un pārplûdina lielas (lidz 100 km²) platibas. Augstecê Raudnas upi ieskauj salidzinoši bliivi apdzivota kultûrainava. Vidustecê un lejtecê upe plÛst galvenokârt starp lielîem mežiem un purviem, kas ir gandriž neapdzivoti.

Teenusepakkuja / Laivu noma

C Kanuu / Kanoe
K SÛst / Kajaks
S MeresÛst / Jûras kajaks
I Kummipaas / Piepûsamâ laiva
SUP Aerusur / Airdêlis
R Ujuvparv / Pontonu plosts
BOY SOT-sÛst / SOT-kajaks

Soomaa.com **C**
+372 506 1896, www.soomaa.com

Legend / Apzîmêjumi

vahemaa veekoguni attâlums lidz upei
hotell, kûlalistemaja viesnîca, viesu mâja
hostel jaunîšu mitne
talu, puhkemaja lauku mâja
kâmping kempings
puhkekoht atpûtas vieta
parkla P stâvvieta
voodikohtade arv gultasvietu skaits
saun pirts
toitlustus êdinâšana
telkimiskohad telšu vietas
spordivâljakud sporta laukumi
paadi rent laivu noma
tasula par brîvu
tasuline maksas
pikniku laud, pink piknika galdi, soli
lökkekoht ugunkura vieta
kuivtuulett sausa tualete
joogivesi dzeramais ùdens
elektre elektrîba
varjualune nojume
pood veikals
bensinijaam degvielas uzpildes stacija
kohvik kafetînica
jalakâjâite sild gâjēju tilts
vesiveski ùdensdzîrnavas
kârestik krâces

vaatamisvâärsused **4** apskates vietas

turismiteenused **1** tÛrisma pakalpojumi

jõele juurdepâäis **A** pieejas punkti upei

marsruuti jârvedes **45** marsruti pa ezeriem
kaugus, km attâlumi, km

Vâljaandja / Izdevêjs: Viljandimaa Omavalitsuste Liit / Viljandi aprîrîka vietêjo pasvaldîbu asociâcija
www.vol.ee

Kartograafia / Kartogrâfja: OÛ Kaardikirjastus Jâņa Seta / SIA "Karšu izdevnieciba Jâņa seta"
Pildi autor / Foto: Aivar Ruukel

Estonia Latvia
Lithuania
Part-financed by the European Regional Development Fund
EUROPEAN UNION
RIVERWAYS

Turismiinfokeskused / TÛrisma informâcijas centri:

Kõpu Kûlastuskeskus / Kepu apmeklêtâju centrs
Tipu 1, Kõpu alevik, Kõpu vald, 71201 Viljandimaa, +372 4330100, kyk@kopu.ee

Soomaa looduskeskus / Somâ dabas centrs
Kõrtsi-Tõramaa, Tipu kûla, Kõpu vald, 71201 Viljandimaa, +372 526 1247, soomaa.looduskeskus@rmk.ee

Viljandi Turismiinfokeskus / Viljandi TIC
Vabaduse plats 6, Viljandi, +372 433 0442, viljandi@visitestonia.com, www.viljandimaa.ee/turismiinfo